

Rapport annuel 2021

Fairtrade Max Havelaar



Consom- mation record de produits certifiés Fairtrade



Photo: Fairtrade America

Depuis 30 ans, Fairtrade Max Havelaar est synonyme de meilleures conditions de vie pour les familles de petits exploitants et ouvriers agricoles. L'année 2021 a marqué un record dans les ventes de produits certifiés Fairtrade en Suisse: avec une consommation par habitant de 107 francs, la Suisse tient même le premier rang mondial en matière de commerce équitable. Du côté de l'offre, les détaillants et marques ont encore élargi leurs gammes Fairtrade en 2021.

Le déclenchement de la pandémie de Covid a également été un choc pour le secteur du commerce équitable. Les populations les plus pauvres ont été touchées bien plus durement et plus radicalement que nous. C'est pourquoi Fairtrade s'est engagé pour ces populations partout dans le monde. À travers le Fonds Corona, mis en place en très peu de temps, Fairtrade a soutenu plus de 900 organisations de producteurs en Asie, en Afrique et en Amérique latine avec plus de 15 millions d'euros. Ce soutien n'a cependant pas contribué à résoudre des défis sur le long terme. L'érosion des prix sur les marchés locaux met en danger les moyens de subsistance de ces

populations, l'accès à l'éducation devient plus difficile et le changement climatique accroît les coûts de production. C'est pourquoi nous nous engageons aujourd'hui et à l'avenir pour garantir des revenus vitaux, une meilleure application des droits de l'Homme, la transparence des chaînes d'approvisionnement et le renforcement de la résilience climatique.

Succès sur le marché

Du fait de la pandémie, les consommateurs suisses se posent désormais davantage de questions sur ce qu'ils achètent. Ce changement a eu un effet positif sur la consommation de produits

Fairtrade. Ainsi, 2021 a permis d'établir un record dans le nombre de produits Fairtrade achetés en Suisse: pour la première fois, la consommation par habitant a dépassé les 100 francs sur un an. Avec une moyenne de 107 francs par tête, les consommateurs suisses sont les champions du monde du commerce équitable. Du côté de l'offre, le commerce de détail et, de plus en plus, les grandes marques élargissent leurs gammes Fairtrade. Avec un chiffre d'affaires total de plus de 925 millions de francs, l'objectif du milliard se rapproche. Nous gardons cette belle évolution en tête cette année, laquelle va voir Fairtrade Max Havelaar fêter son 30e anniversaire.

Façonner l'avenir

Que de réalisations au cours des trois dernières décennies: avec un esprit pionnier, de la ténacité et de la compétence, le commerce équitable est sorti de sa niche pour s'imposer largement. Nous tenons à remercier ses initiateurs et nos prédécesseurs pour cet accomplissement. Leur succès nous pousse à nous engager et à toujours donner le meilleur de nous-mêmes. Le prix minimum Fairtrade reste unique au monde et les primes Fairtrade permettent la réalisation de nombreux projets portés localement. Il reste cependant encore beaucoup à faire. Notre objectif est de permettre à tous les producteurs d'avoir un revenu suffisant pour bien vivre, et pas seulement pour survivre. C'est pourquoi nous avons lancé avec succès, ces dernières années, des projets pilotes visant à garantir un revenu de subsistance à nos partenaires que nous souhaitons maintenant déployer à grande échelle.

Par ailleurs, notre souhait est d'impliquer en particulier les jeunes dans le dialogue: c'est pourquoi nous avons décidé de créer un «Youth Advisory Board». Afin de récompenser à la fois les partenaires engagés et les nouveaux venus, nous décernerons cette année pour la première fois une récompense Fairtrade (Fairtrade Award), grâce à laquelle nous saluerons les entreprises suisses pour leur engagement en faveur de l'équité dans les chaînes d'approvisionnement. En bref, nous voulons faire encore mieux connaître Fairtrade Max Havelaar, gagner plus de partenaires sur le marché et motiver de nombreux consommateurs à faire de nouveaux achats toujours plus équitables.

Nous espérons que vous nous accompagnerez dans ce voyage.

La présidente et le directeur



Kathrin Amacker | Renato Isella



*Kathrin Amacker,
Présidente de la fondation*



*Renato Isella,
Directeur de la fondation*

Impressum

Éditeur: Max Havelaar-Stiftung (Schweiz)

Rédaction: Lukas Krebs, Michaela Rech, Lucie Heidmann, Petra Just

Layout: Lia Studerus, Charlotte Ladiges

Publié: Mai 2022

Photo de couverture: Christoph Köstlin/Fairtrade Allemagne

Photos page 3: Jakob & Bertschi

La Suisse est championne du monde des produits certifiés Fairtrade

En 2021, la demande des consommateurs suisses pour des produits certifiés Fairtrade a une fois de plus augmenté. Avec une moyenne de 107 francs par habitant, la consommation annuelle par personne a dépassé pour la première fois le seuil des 100 francs. Du côté de l'offre, le commerce de détail et, de plus en plus, les grandes marques ont élargi leurs gammes Fairtrade. Le chiffre d'affaires du secteur a augmenté de 7,5 %, pour s'établir à 925 millions de francs.

Photo: Fairtrade Max Havelaar



En 2021, la pandémie a de nouveau eu un impact sur le comportement des consommateurs et consommatrices en Suisse. L'obligation de télétravail et la fermeture des restaurants ont engendré de sérieuses pertes de chiffres d'affaires dans le secteur de la restauration. Cela a eu pour conséquence d'importantes baisses des ventes de café, jus et produits boulangers. Les niveaux de ventes d'autres produits comme les yaourts, le sucre, les épices et produits en coton ont également été inférieurs aux attentes. Malgré cela, la baisse de chiffres d'affaires du café a été compensé par les ventes du commerce de détail et des commerces en ligne. D'autres produits ont également connu une forte hausse de leurs ventes, ce qui explique la croissance du chiffre d'affaires global de 7,5%. Le chocolat est le produit qui a le plus contribué à cette croissance, avec une hausse de 21% des niveaux de ventes qui étaient déjà élevés. Les catégories de produits biscuits, boissons au lait, fruits secs, noisettes, riz et fleurs ont également enregistré une belle croissance.



Photo: Eduardo Martino

Les magasins de détail et discount ont vu une fois de plus leurs ventes de produits certifiés Fairtrade augmenter. Avec une part de plus de 80% de l'ensemble du marché Fairtrade, ils continuent de se tailler la part du lion. Les grandes marques s'intéressent de plus en plus au commerce équitable. C'est ainsi que plusieurs marques ont accru leur engagement ou choisi de s'engager dans le commerce équitable. L'or, un produit Fairtrade encore relativement jeune, affiche un gain de croissance important. Ce gain est notamment dû à une augmentation significative de la participation de la banque cantonale zurichoise (ZKB).

Chiffre d'affaires:

CHF 925 Mio.

Croissance: **7,5%**

Par tête: **CHF 107.-**

Primes: **USD 12,6 Mio.**

Dans l'ensemble, nos partenaires commerciaux ont franchi la barre des 900 millions de francs de ventes de produits Fairtrade. Cela a été rendu possible notamment par un engouement de plus en plus prégnant des consommateurs suisses pour les produits équitables, avec une consommation annuelle par habitant de 107 francs qui

a permis à la Suisse d'atteindre le premier rang mondial dans ce domaine.

En s'approvisionnant en matières premières Fairtrade, les entreprises contribuent activement au renforcement des petits exploitants ouvriers agricoles. Le label Fairtrade permet à un grand nombre de paysans en Afrique, en Asie et en

Amérique latine de s'assurer un revenu plus sûr. Fairtrade a également contribué à améliorer les conditions de travail des ouvriers. Cependant, ces succès ne doivent pas masquer le fait que la certification seule ne suffit pas toujours à répondre aux défis majeurs, notam-

ment concernant la diligence raisonnable en matière de droits de l'être humain et la réduction de l'écart entre les revenus actuels et des niveaux de revenus de subsistance. C'est pourquoi Fairtrade Max Havelaar propose une gamme de services visant à minimiser les risques, accroître la transparence et renforcer son impact.

Services à destination des entreprises

Afin de relever les défis complexes auxquels les entreprises sont confrontées tout au long de la chaîne d'approvisionnement, Fairtrade Max Havelaar a développé une gamme de services qui va bien au-delà de la seule certification. Nos services portent sur les sites de production et les chaînes d'approvisionnement, avec des programmes sur mesure ou des prestations de conseil, par exemple dans le domaine des salaires et revenus décents, d'une meilleure application des droits de l'Homme, de la transparence et de la traçabilité et du renforcement de la résilience climatique.



Certification

Fairtrade Max Havelaar est engagé dans le commerce équitable depuis 1992. En Suisse, plus de 3000 produits sont déjà labellisés Fairtrade.



Programmes

Les programmes Fairtrade permettent aux entreprises de renforcer leur impact et de se différencier.



Expertise

Fairtrade Max Havelaar propose des services de conseil aux entreprises sur les questions de durabilité de leur chaîne d'approvisionnement.

Certification

Nous soutenons les organisations dans leur cheminement vers le commerce équitable. Les entreprises labellisées Fairtrade peuvent le faire apparaître sur leurs produits.

Valeur ajoutée

✓ **IMPACT:** L'utilisation de matières premières produites de manière équitable permet aux petits agriculteurs et ouvriers d'avoir de meilleures conditions de vie et de travail.

✓ **GESTION DES RISQUES:** Le respect des normes Fairtrade est contrôlé de manière indépendante par l'organisme de certification accrédité ISO FLOCERT. Chez Fairtrade, toutes les étapes de la chaîne de valeur sont contractuellement liées. Cela garantit la transparence du processus de l'une des certifications indépendantes les plus strictes et les plus crédibles.

✓ **POSITIONNEMENT:** L'image positive du label Fairtrade bien connu des clients peut être exploitée. Les entreprises labellisées peuvent ainsi acquérir de nouveaux marchés. Fairtrade est le label éthique dont les valeurs de confiance et de reconnaissance sont les plus élevées au monde.



Photo: Simone Orsinger

Exemple: Salaires et revenus décents

Depuis 1992, le distributeur de détail Coop a progressivement élargi son engagement en faveur du commerce équitable et converti la quasi-totalité de ses marques au commerce équitable. Aujourd'hui, Coop propose plus de 1330 produits de marque certifiés Fairtrade. Depuis 2018, Coop a renforcé son engagement, en mettant en œuvre, en collaboration avec Fairtrade, des projets visant à garantir aux producteurs de République dominicaine (bananes) et du Ghana (cacao) des revenus et salaires décents. D'autres projets sont en réflexion.

À moyen terme, Coop souhaite étendre ses programmes visant à garantir des salaires et revenus décents à d'autres producteurs et matières premières Fairtrade, tels que le café, le cacao et les bananes. À travers cet engagement, le détaillant va au-delà de la certification standard et paie volontairement des prix plus élevés qu'il ne le devrait. Un engagement fort!

Programmes

Nos programmes permettent aux entreprises d'être plus efficaces, d'avoir un impact et d'aborder les questions de durabilité dans leur chaîne d'approvisionnement.

Programmes semi-standards: Dans ce type de partenariat, l'entreprise est intégrée dans un programme déjà existant et adapté à ses besoins, ce qui lui permet de renforcer son impact. Actuellement, des programmes de ce type sont disponibles pour le café, le cacao, les fleurs et les bananes.

Programmes sur mesure: Pour relever des défis spécifiques dans la chaîne d'approvisionnement, nous pouvons développer des partenariats sur mesure, par exemple pour garantir un niveau de revenu de subsistance, que la chaîne d'approvisionnement en question soit certifiée Fairtrade ou non.

Valeur ajoutée

✓ **RENFORCEMENT DES IMPACTS:** Des points essentiels spécifiques dans la stratégie de développement durable bénéficient d'une impulsion supplémentaire afin de renforcer l'engagement d'une entreprise et lui permettre d'atteindre ses objectifs d'impact étape par étape.

✓ **DIFFÉRENCIATION ET COMMUNICATION:** Des histoires de réussite concrètes et mesurables permettent de se démarquer de la concurrence.

✓ **EFFICACITÉ:** Fairtrade Max Havelaar dispose d'un vaste réseau de ressources propres sur place. Cela permet d'économiser du temps et de l'argent.

Exemple: Un chauffage plus écologique et meilleur pour la santé

Jusqu'à présent, la plupart des ouvriers des fermes florales Fairtrade en Afrique de l'Est disposaient d'un simple foyer dans leur maison, lequel était source d'une importante pollution de l'air. Les femmes et les enfants sont les personnes les plus touchées par cette pollution. Pour répondre à ce défi, ALDI SUISSE a lancé le «programme des roses», développé en collaboration avec Fairtrade, en 2021. Dans le cadre de ce programme, les ouvriers floricoles ont reçu des foyers de cuisson ou des cuisinières au gaz économes en énergie qui produisent beaucoup moins de fumée et sont plus respectueux de l'environnement. La qualité de l'air de leur logis en est améliorée et les émissions de CO₂ sont réduites. En outre, les femmes n'ont plus besoin de se dédier à la fastidieuse et longue tâche de recherche de bois de chauffage. Tout achat de roses Fairtrade chez ALDI SUISSE permet d'apporter un soutien direct aux ouvriers floricoles.

Photo: Christop Köstlin / Fairtrade



Expertise



Photo: Sean Hawkey / Fairtrade Canada

Nous vous accompagnons dans la mise en œuvre de solutions durables individuelles et efficaces, pour réduire les risques au niveau de votre chaîne d'approvisionnement. Notre offre comprend des services liés à vos chaînes d'approvisionnement, d'approvisionnement non équitable, ainsi que du conseil en matière de développement de chaînes d'approvisionnement responsables (portant par exemple sur les obligations de diligence raisonnable en matière de droits de l'être humain).

Valeur ajoutée

✓ **QUALITÉ:** Nos nombreuses années d'expertise garantissent le caractère professionnel de nos services. Nous vous offrons des services de conseil et d'accompagnement experts et sur mesure.

✓ **CRÉDIBILITÉ:** Notre notoriété et la grande confiance dont nous bénéficions auprès des consommateurs et de l'industrie contribuent à nous positionner comme un partenaire idéal.

✓ **REGARD EXTÉRIEUR:** Le contexte culturel et la compréhension des interactions et conditions-cadres sur place sont déterminants pour votre succès. L'ancrage local solide de Fairtrade Max Havelaar garantit une utilisation efficace des ressources et des fonds.

Exemple: Meilleure mesure d'impact

Delica, entreprise industrielle du groupe Migros, s'engage pour plus de durabilité dans la production de la gamme Impact de Café Royal, en travaillant directement avec les petits caféiculteurs au Honduras et au Pérou.

Afin de mieux mesurer l'impact et les progrès réalisés sur ces projets, Fairtrade Max Havelaar développe actuellement un «cadre de suivi des progrès et de l'impact» en coopération avec Delica. À l'avenir, notre souhait est de parvenir à mesurer avec précision l'impact de nos actions sur les conditions de vie des petits exploitants sur place.

Comptes annuels et rapport financier 2021

Fairtrade Max Havelaar a poursuivi sa croissance en cette deuxième année de pandémie: en 2021, les revenus de licences ont enregistré une hausse de 11% par rapport à l'année précédente. Les excédents annuels ont augmenté de 1,3%.

Les revenus de licences se sont élevés à 8,8 millions de francs. Par rapport à l'année précédente, cela représente une augmentation de 11%. Cette augmentation est principalement due aux catégories chocolat et biscuits, café et or. Les autres produits d'exploitation sont en baisse par rapport à l'année précédente, du fait de l'absence d'éléments exceptionnels en 2021 et d'écarts liés à la pandémie, tant dans les programmes et expertises que dans les autres projets internationaux.

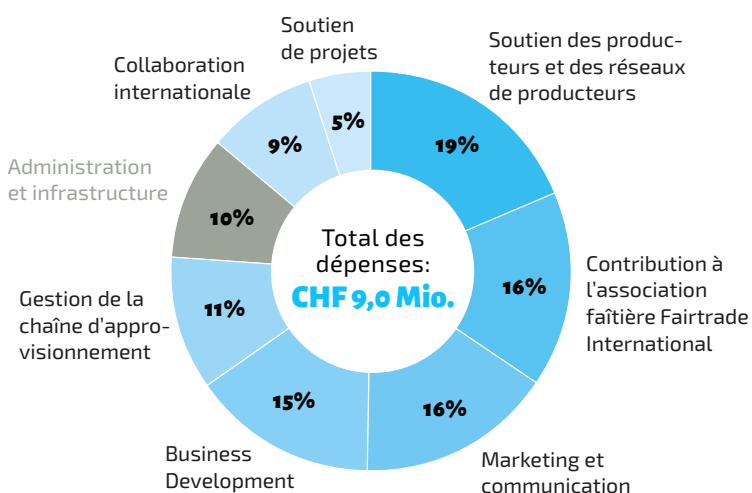
Les charges d'exploitation, en diminution de 2% par rapport à l'année précédente, comprennent les principales composantes suivantes:

- ✦ Les contributions à Fairtrade International ont été payées conformément aux réglementations applicables. Du fait de l'augmentation des revenus de licence, ces contributions sont également plus élevées pour l'année 2021.
- ✦ Du côté des dépenses, il n'y a eu aucune dépense liée à la pandémie.

- ✦ En 2021, Fairtrade Max Havelaar a investi 149 000 francs dans des projets et programmes menés par nos producteurs. Nous avons en particulier soutenu des producteurs de jus, de cacao et de fleurs en Amérique du Sud et en Afrique.
- ✦ L'effectif moyen a légèrement augmenté en raison de chevauchements. Par conséquent, et en raison des frais de recrutement externes, les frais de personnel ont légèrement augmenté.
- ✦ Les dépenses administratives sont restées au niveau de l'année précédente.
- ✦ Les frais de marketing et de communication sont à nouveau en forte baisse par rapport à l'année précédente. Les projets de voyage et de marketing, tels que les ateliers avec des clients ou les événements dans des espaces publics ont été annulés en raison de la pandémie.

En ce qui concerne notre capital organisationnel, 672 000 francs ont été constitués en 2021 et 69 000 francs utilisés. La variation du capital organisationnel de notre fonds s'élève donc, dans le compte de résultat, à 603 000 francs, tandis que nos excédents annuels sont en hausse de 68 000 francs, à 5,1 millions de francs. Comme l'année précédente, les revenus de licences du quatrième trimestre 2021 n'ont été compensés qu'en 2022. Un montant total de plus de 329 000 francs d'avances a été enregistré pour des revenus de licences qui n'avaient pas encore été compensés. Le total du bilan a légèrement augmenté vers la fin de l'année civile 2021.

Répartition des dépenses en 2021



Bilan

ACTIFS CHF	Annexe ¹	31.12.21	31.12.20
Actifs circulants			
Liquidités	4.1	3'267'965	2'989'724
Créances résultant de livraisons et prestations	4.2	132'459	826'078
Autres créances à court terme		1'304	0
Actif de régularisation	4.3	2'446'532	1'886'270
		5'848'259	5'702'072
Immobilisations			
Immobilisations corporelles	4.4	2'695'701	2'372'401
Immobilisations financières	4.5	134'593	160'492
Immobilisations incorporelles	4.5	40'641	19'494
		2'870'935	2'552'387
Total ACTIFS		8'719'195	8'254'459

PASSIFS CHF	Annexe	31.12.21	31.12.20
Fonds étrangers à court terme			
Dettes résultant de livraisons et prestations	5.1	840'325	745'166
Autres dettes à court terme	5.2	461'555	521'968
Provisions à court terme	5.3	180'478	166'178
Passif de régularisation	5.4	362'699	484'641
		1'845'058	1'917'953
Fonds de dons liés		144'529	277'548
Fonds étrangers, fonds affectés inclus		1'989'586	2'195'501
Capital de l'organisation			
Capital de fondation versé	6	190'002	190'002
Capital immobilisé		1'401'473	798'796
Capital libre généré		5'138'134	5'070'160
		6'729'609	6'058'958
Total PASSIFS		8'719'195	8'254'459

PRÉSENTATION DES COMPTES SELON LES SWISS GAAP RPC

Les présents comptes annuels ont été intégralement vérifiés dans le cadre d'un contrôle ordinaire exécuté par BDO Zurich, qui les a jugés corrects. Ils fournissent une image du patrimoine, de la situation financière et des résultats conforme aux recommandations Swiss GAAP RPC et satisfont à la loi suisse et à l'acte de fondation.

¹ Le rapport d'expertise complet, les comptes annuels, le rapport de performance ainsi que toutes les annexes peuvent être consultés sur www.fairtrademaxhavelaar.ch/rapportannuel

Compte d'exploitation

Produit d'exploitation	Annexe	2021	2020
Produit des licences tierces		8'841'406	7'983'231
Produit résultant de prestations de service		98'559	89'666
Pertes résultant de créances		3'600	1'334
Produit des prestations		8'943'565	8'074'231
Produit des contributions		3'233	20'333
à des mandats affectés		3'233	20'333
Produits des contributions de mandat affectés		78'750	1'050'000
Produit des contributions à des programmes affectés		74'264	70'584
Produit des contributions		153'014	1'120'584
Autre produit d'exploitation		379'799	346'286
Total produit d'exploitation		9'479'611	9'561'434

Charges d'exploitation	Anhang	2021	2020
Contributions à des mandats et programmes versées		(262'267)	(841'726)
Charge directe des prestations de service		(36'095)	(30'234)
Charges de personnel		(4'081'469)	(3'918'002)
Charges d'administration		(883'665)	(901'788)
Collaboration internationale		(3'265'706)	(2'926'039)
Charges de marketing et communication		(365'252)	(485'904)
Amortissements des immobilisations corporelles et des immobilisations incorporelles	4.5	(76'272)	(40'349)
Charges d'exploitation		(8'970'726)	(9'144'041)
Résultat d'exploitation		508'885	417'393
Produits financiers		220'349	44'508
Charges financières		(191'603)	(73'269)
Résultat financier	7	28'746	(28'761)
Résultat avant variation du capital des fonds		537'631	388'631
Variation du capital des fonds		133'019	(273'779)
Résultat des fonds liés		133'019	(273'779)
Résultat annuel avant variation du capital de l'organisation		670'650	114'852
Affectation/utilisation du capital d'organisation			
Variation du capital immobilisé		(602'677)	(190'726)
Résultat annuel avant affectation/Utilisation du capital libre		67'973	(75'874)

Marché et Matières Premières 2021

Évolution des volumes de vente des principales matières premières par rapport à l'année précédente¹



Bananes
38 524 tonnes
+0,6%



Fleurs
60 587 974 unités
+12,5%



Café²
9923 tonnes
+37,2%



Cacao
6830 tonnes
+3,8%



Jus de fruits
25 156 384 litres
-8,7%

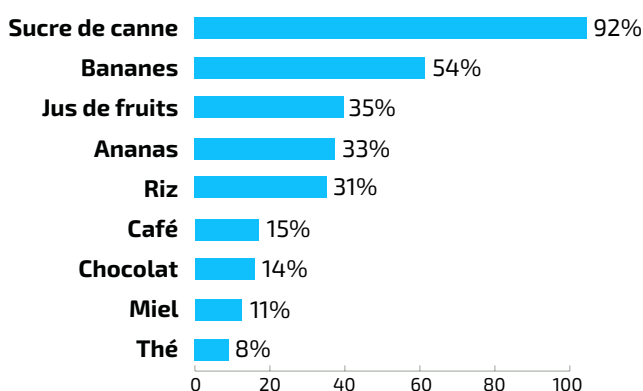


Sucre de canne
7791 tonnes
-14,8%

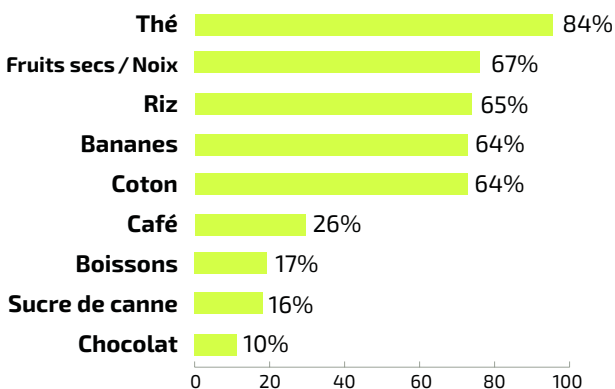
Chiffre d'affaires par catégorie de produits

Produit	Chiffre d'affaires CHF	Changement par rapp. 2020
Sucreries	180'017'421	23,6%
- Chocolat	140'743'471	21,6%
- Biscuits et divers	39'273'950	32%
Bananes	116'002'217	0,8%
Café	88'834'176	2,5%
Fruits exotiques	85'609'589	0,6%
- Fruits & légumes frais	58'902'021	5,9%
- Conserves	26'707'568	-9,3%
Boissons	81'491'307	-10,5%
- Jus de fruits	58'511'275	-11,5%
- Boissons froides	22'175'850	-8,6%
- Boissons alcoolisées	804'182	18,2%
Glaces	63'713'927	0,1%
Produits laitiers, incl. surgelés	57'272'243	-1,6%
- Yaourts	44'250'765	-6,3%
- Produits laitiers composés	7'143'792	24,6%
- Autres	5'877'686	12,7%
Pâtisseries	53'643'070	-5,2%
Fleurs et plantes	50'414'683	11,4%
Fruits secs/Noix	45'220'467	11,7%
Or	41'270'837	411,3%
Riz	17'166'133	13,8%
Produits composés	10'917'585	-9%
Sucre de canne	10'484'169	-6,3%
Pâte à tartiner	6'834'665	14,6%
- Miel	4'240'714	1,4%
- Autres	2'593'951	45,6%
Épices	5'451'282	-18,0%
Quinoa	5'020'523	-17,9%
Thé	3'698'344	3,7%
Produits à base de coton	1'553'189	-49,8%
Ballons de sport	57'735	-34,8%
Total	924'673'561	7,5%

Part de marché³



Part de bio⁴



¹ Comprend également l'utilisation de la matière première dans les produits composés.

² Comprend également le café Fairtrade non labellisé.

³ Estimation de la part de marché du commerce de détail basée sur les volumes de vente; base: AC Nielsen.

⁴ Part de la matière première Fairtrade qui répond également aux directives bio, sur la base des volumes de vente.